

# RELATÓRIO DE ATIVIDADES E CONTAS 2018

---



## ÍNDICE

1 – INTRODUÇÃO.....	3
2 – A NUPIC .....	4
- NUPIC enquanto iniciativa da PROACT.....	4
- NUPIC enquanto Associação Sem Fins Lucrativos.....	4
- Caracterização da Equipa.....	8
- Caracterização dos Órgãos Sociais da Associação.....	10
3 – APRESENTAÇÃO E DISCUSSÃO DAS ATIVIDADES DA NUPIC.....	11
4 – CONCLUSÃO.....	22
5 – CONTAS.....	23

## 1 - INTRODUÇÃO

O documento que se segue apresenta o relatório de atividades do ano de 2018, da NUPIC - Núcleo de Psicologia e Intervenção Comunitária, Instituição Particular de Solidariedade Social.

O presente documento procura analisar e avaliar o percurso da atividade anual face ao que tinha sido estabelecido no Plano de Atividades. Assim, pretende-se identificar os objetivos que foram ou não atingidos, avaliar os resultados, justificar os desvios e estruturar informação relevante para o futuro da Instituição.

## 2 – A NUPIC

### **NUPIC - Núcleo de Psicologia e Intervenção Comunitária (Associação Sem Fins Lucrativos)**

NIPC – 509710115 CAE – 88990 e 86906

Sede na Junta de Freguesia de Carnide, Largo das Pimenteiras nº 6ª, 1600-576 Lisboa

T+ 217 121 345 | Tm+ 93 341 99 83 | F+ 217 903 008

geral@nupic.net

A NUPIC é, desde Dezembro de 2010, uma associação sem fins lucrativos, que tem por objetivo a prestação de Serviços de Solidariedade Social. Em Setembro de 2012 foi aprovada enquanto Instituição Particular de Solidariedade Social.

### **NUPIC enquanto iniciativa da PROACT**

Inicialmente designado por Núcleo de Psicologia de Carnide, a NUPIC nasceu em 2003, ligado ao projeto “Príncipes do Nada” (ação decorrente do Programa Nacional de Luta contra a Pobreza). A iniciativa de criar este núcleo partiu da PROACT, uma unidade de investigação e apoio técnico ao desenvolvimento local, à valorização do ambiente e luta contra a exclusão social (sedeada no ISCTE) e surgiu pela insuficiência de respostas disponíveis na freguesia de Carnide ao nível da psicologia, sentidas especialmente nas escolas.

### **NUPIC enquanto Associação Sem Fins Lucrativos**

#### ***Missão da Instituição***

Disponibilizar um serviço de excelência que visa apoiar e responder às necessidades físicas e emocionais das crianças, jovens, adultos e idosos, oferecendo uma abordagem personalizada e multidisciplinar, trabalhando com cada um individualmente, com a família e/ou com a comunidade envolvente, dando prioridade aos mais desfavorecidos;

Ser uma instituição envolvida com a comunidade, com os parceiros sociais, educacionais, económicos e culturais, procurando ser um agente ativo e promotor da inclusão social e integração comunitária.

#### ***Valores***

- Respeito pelos Valores Humanos;
- Respeito pela Especificidade de cada Indivíduo;
- Desenvolvimento Global;
- Solidariedade - Acolher com carácter solidário todos os que recorrem aos nossos serviços, respondendo às suas necessidades e especificidades;
- Confiança – Criar um ambiente de confiança mútua, entre nós e os que apoiamos inspirando-nos na generosidade, partilha e respeito pelas especificidades de cada um;
- Garantir a privacidade e a confidencialidade.

A NUPIC funciona diariamente das 9:30 às 19h30 horas, e sábado das 10h às 16h, realizando atendimentos mediante marcação prévia, disponibilizando duas áreas de serviços: **intervenção terapêutica e comunitária**.

Ao nível da **intervenção terapêutica**, que funciona através de consultas privadas pagas consoante os rendimentos familiares, a NUPIC tem, neste momento, uma capacidade média de atendimento de 238 crianças, jovens, adultos ou idosos, no Pólo de Carnide, Amadora e Famões. O trabalho é desenvolvido por uma equipa multidisciplinar que faz a intervenção com cada utente e a articulação interinstitucional.

As valências disponibilizadas pela NUPIC são:

- ✓ Psicologia Clínica
- ✓ Psicologia Educacional;
- ✓ Orientação Escolar e Vocacional;
- ✓ Neuropsicologia;
- ✓ Psicoterapia Individual;
- ✓ Terapia Familiar e/ou Casal;
- ✓ Terapia da Fala;
- ✓ Psicomotricidade;
- ✓ Terapia de Grupo;
- ✓ Coaching Parental;
- ✓ Terapia Assistida por Animais,
- ✓ Nutrição;
- ✓ Medicina Tradicional Chinesa - Acupunctura;
- ✓ Hipnose Terapêutica.

Ao longo dos anos a NUPIC tem vindo a apostar na qualidade dos seus serviços através de uma equipa competente e dinâmica, da melhoria do seu espaço, do aumento de valências e serviços a oferecer e do investimento na contínua formação dos seus elementos.

Ao nível da **intervenção comunitária**, os objetivos da NUPIC passam pela realização de diagnósticos psicossociais de vários grupos etários e sociais; encaminhamento para parceiros e outras instituições; desenvolvimento de trabalho psicossocial e comunitário tendo em conta os contextos familiares e sociais; aprofundamento do trabalho com escolas, nomeadamente no trabalho com alunos, professores e pais e formação em diversas áreas.

Todo este trabalho só é possível pois a NUPIC trabalha em parceria com outras instituições ativas na comunidade, vindo a participar e a colaborar com:

- Grupos Comunitários da JFC (reuniões regulares entre as instituições parceiras e os moradores);
- Grupo de Solidariedade de Gerações da JFC (reuniões regulares entre as instituições parceiras que trabalham com a população sénior);

- Grupo de trabalho da Acção Social de Carnide da JFC (reuniões regulares entre as instituições parceiras na área social);
- Grupo de entidades de Saúde da JFC (reuniões entre as instituições parceiras na área da saúde);
- Rede Comunitária de Carnide (instituições parceiras da JFC);
- Concelho Consultivo da Educação da JFC (reuniões regulares entre as instituições parceiras na área da Educação);
- Serviços Especializados de Apoio Educativo das respetivas escolas;
- Santa Casa da Misericórdia da Amadora;
- Hospital Santa Maria;
- Instituto da Segurança Social;
- Comissão de Protecção de Crianças e Jovens;
- Destacam-se ainda alguns Centros de Saúde, a Polícia de Segurança Pública, Associações de Pais; o Gabinete de Apoio ao Aluno e à Família e a Associação Nacional de Futebol de Rua. Realizam-se também, contactos pontuais com outras instituições, locais ou não, nomeadamente, com o Instituto de Reabilitação Social, o Sol Nascente – Grupo de Ação Comunitária, o Grupo de Crianças em Risco da Santa Casa da Misericórdia de Lisboa.

A NUPIC pretende igualmente desenvolver actividades no âmbito da formação, desenvolvendo workshops e formações para técnicos e não técnicos.

Para além do trabalho em parceria, a NUPIC tem estabelecido protocolos com:

- Junta de Freguesia de Carnide (JFC);
- Santa Casa da Misericórdia da Amadora (SCMA);
- Centro Comunitário Paroquial de Famões (CCPF);
- Fundação Auchan;
- Junta de Freguesia de Charneca de Caparica e Sobreda (JFCCS);
- Fundação António Silva Leal;
- Ordem dos Psicólogos Portugueses (OPP);
- ISPA - Instituto Universitário de Ciências Psicológicas, Sociais e da Vida;
- Agrupamento de Escolas do Bairro Padre Cruz (AEBPC);
- Agrupamento de Escolas Vergílio Ferreira (AEVF);
- Associação de Moradores do Bairro da Cruz Vermelha;
- Associação Maense em Portugal;
- Entrajuda - Apoio a Instituições de Solidariedade Social;
- UDIPSS – Lisboa – União Distrital das Instituições Particulares de Solidariedade Social de Lisboa.

A NUPIC, recentemente, tem celebrado acordos com algumas entidades de renome e interesse, que permitem aos seus clientes beneficiar das suas diversas especialidades com condições vantajosas:

- Multicare;
- ACP;
- Associação Portuguesa de Famílias Numerosas.

A NUPIC acolhe ainda, anualmente, estagiários académicos do ISPA, apostando na formação de novos profissionais na área da psicologia e estagiárias profissionais, através do protocolo estabelecido com Ordem Profissional dos Psicólogos.

### ***Meio Envolvente***

O âmbito de ação da NUPIC abrange, atualmente, a freguesia de Carnide, Amadora, Odivelas e Charneca de Caparica e Sobreda.

A freguesia de Carnide, localizada no extremo norte do concelho de Lisboa, é uma das maiores freguesias da cidade, em extensão e população. Tradicionalmente rural, foi envolvida nos últimos anos no próprio processo de crescimento urbano da capital, de uma forma acelerada e nem sempre uniforme e corretamente programada. É uma freguesia de contrastes entre o velho e o novo, o antigo e o moderno, o urbano e o rural.

Marcada por sucessivas sedimentações históricas e culturais, a freguesia de Carnide tem um perfil próprio identificado no seu património e nas vivências sociais que interessa preservar e valorizar, na medida em que eles podem estruturar e referenciar a própria dimensão da imagem urbana e da vida contemporânea.

A freguesia de Carnide conta atualmente com mais de 20.000 Habitantes, dos quais mais de 12.000 residem nos dois bairros sociais - Horta Nova e Padre Cruz; o mais antigo de todos - o centro histórico – situado em pleno centro da freguesia, é um núcleo habitacional diversificado. Espalhados pela freguesia ficam os restantes bairros residenciais: Bairro Novo de Carnide, ou mais conhecido como o bairro da polícia, a Quinta da Luz, a Estrada da Luz, Telheiras até à Azinhaga Torre do Fato (área de Carnide), empreendimento Epul Jovem (quinta do castanheiro), Parque Colombo, Quinta das Camareiras e Quinta do Bom Nome. Existem ainda duas áreas de génese ilegal, a Rua Particular Azinhaga dos Lameiros e a rua Azinhaga Torre do Fato atualmente em processo de legalização.

As redes sociais, os vínculos de vizinhança e associativismo principalmente no Bairro Padre Cruz, Horta Nova e Centro Histórico, são reforçadas através das dinâmicas associativas. As coletividades enraizaram-se como promotores de convívio, cultura e recreio, tornando-se respeitados por toda a comunidade.

Grande parte da população que vive nesses bairros é jovem (mais de 65% com menos de 35 anos de idade no Bairro da Horta Nova), mas a característica que sobressalta desta comunidade é o baixo nível escolar e profissional (75% dos residentes no Bairro Padre Cruz têm apenas o 1º Ciclo), repercutindo-se no leque de profissões desempenhadas pelos mesmos, sendo que nos homens dominam as profissões ligadas à construção civil, e nas mulheres os serviços pessoais, sociais e domésticos e limpezas, ao passo que as profissões ligadas ao comércio e retalho, administração pública e restauração são desempenhadas, de forma semelhante, por ambos os sexos.

O município da Amadora é sede de um dos mais pequenos municípios de Portugal, com apenas 23,79 km<sup>2</sup> de área mas 175 135 habitantes (2011), subdividido em 6 freguesias, tornando-se assim o município com mais elevada densidade populacional. O município é limitado a nordeste pelo município de Odivelas, a sueste por Lisboa, a sul e oeste por Oeiras e a oeste e norte por Sintra, sendo um ponto central do distrito de Lisboa.

Com uma população multicultural, apresenta vários estabelecimentos de ensino e instituições que trabalham com população carenciada, nomeadamente a Santa Casa da Misericórdia da Amadora.

Famões é uma freguesia do concelho de Odivelas, com 4,69 km<sup>2</sup> de área e 11 095 habitantes (2011). Faz fronteira com as freguesias de Caneças, Odivelas, Pontinha e Ramada (no concelho de Odivelas), e Casal de Cambra (no concelho de Sintra), sendo uma freguesia principalmente residencial e de cruzamento com outras freguesias de elevada densidade populacional. Inclui um conjunto variado de bairros maioritariamente de moradias como por exemplo: Casal Novo, Quinta das Pretas, Casal da Silveira, Casal do Bispo, Trigache, Casal S. Sebastião, etc. Alguns destes bairros eram AUGI - Áreas Urbanas de Génese Ilegal e que têm vindo a ser legalizadas ao longo dos anos, existindo uma grande parte da população carenciada.

A Charneca da Caparica e Sobreda é uma freguesia portuguesa do concelho de Almada com 29.31km<sup>2</sup> de área e 44 929 habitantes (2011). A sua densidade populacional é 1 532 9 hab/ km<sup>2</sup>.

Foi constituída em 2013, no âmbito de uma reforma administrativa nacional, pela agregação das antigas freguesias de Charneca de Caparica e Sobreda com sede em Charneca de Caparica.

No seu território situa-se o Monte da Cruz, outeiro de referência no património histórico-religioso, e a Herdade da Aroeira com o seu mundialmente reconhecido pinhal (o Pinhal do Rei mandado plantar por D. João V de Portugal) e campo de golfe.

## **Caracterização da Equipa**

### **Equipa Técnica**

**Alexandra Camilo** | Psicóloga clínica – Terapeuta Familiar

**Ana Catarina Carvalho** | Terapeuta da Fala

**Ana Margarida Santos** – Psicóloga Clínica

**Ana Pereira** | Terapeuta da Fala

**Ana Sá** | Terapeuta da Fala



**Ana Sofia Cavaleiro** | Psicóloga Clínica

**Carolina Fernandes** | Nutricionista

**Filipa Mesquita** | Psicóloga clínica

**Filipa Vieira** | Terapeuta da Fala

**Gisela Rovisco** | Psicóloga clínica

**João Lacerda** – Medicina Tradicional Chinesa - Acupunctura

**Joana Fernandes** | Psicóloga Clínica – Terapeuta Familiar

**Joana Firmo** | Psicóloga Clínica

**Leonor Fazendeiro** | Psicóloga clínica

**Nathalie Marques** | Psicóloga clínica

**Susana Passinhas** | Psicóloga Educacional – Especialista em Tradução e Interpretação de Língua Gestual Portuguesa

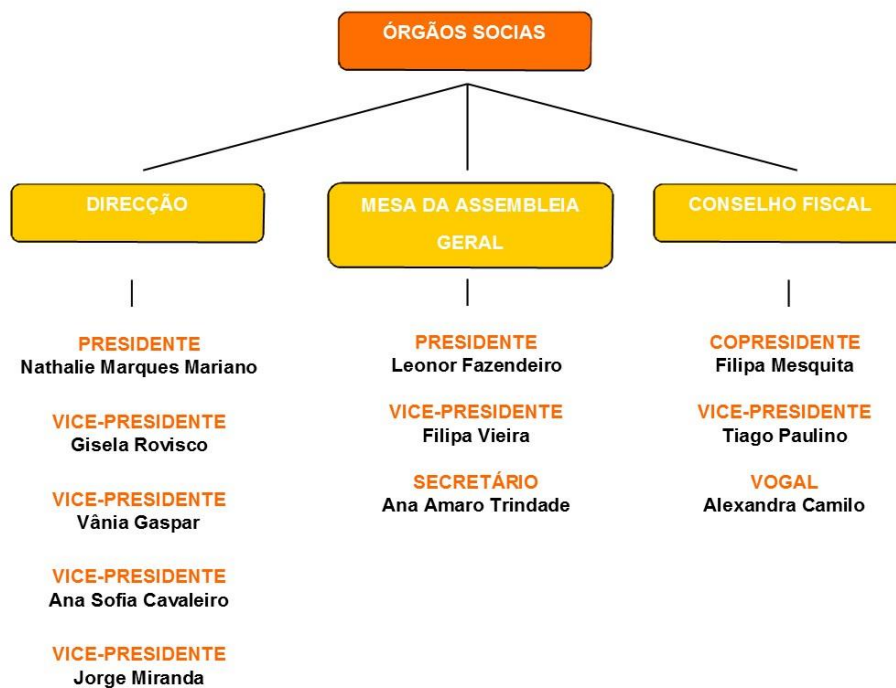
**Tatiana Ferreirim** | Psicóloga educacional

**Vânia Gaspar** | Psicóloga clínica

### **Estágios**

**Marta Cunha** | Estagiária Profissional de Psicologia Clínica

## Caracterização dos Órgãos Sociais da Associação | Mandado 2017-2020



### 3 – APRESENTAÇÃO E DISCUSSÃO DAS ACTIVIDADES DA NUPIC

PLANO DE ACTIVIDADES NUPIC 2017
DESENVOLVIMENTO INTERNO
<b>EIXO 1 – EQUIPA</b>

#### **Objetivo geral: Garantir um bom funcionamento da Equipa e dos Serviços**

#### **Objetivos específicos:**

##### **1. Manter os níveis de motivação dos técnicos**

De acordo com os indicadores de avaliação, a NUPIC conseguiu atingir com sucesso este objectivo, ultrapassando o objectivo de 8 reuniões, com 10 reuniões, com a presença de mais de metade dos colaboradores. Estas reuniões são uma oportunidade para os técnicos e estagiários da NUPIC apresentarem casos clínicos, por forma a conseguirmos atingir uma reflexão e um trabalho em equipa multidisciplinar.

Em relação aos momentos de lazer fora do ambiente de trabalho - organizados para aproximar a equipa, combater o stress e fomentar o bem-estar da equipa - a NUPIC, também, conseguiu cumprir com o seu objectivo, organizando dois convívios.

No ano 2018, informamos que existiram algumas alterações ao nível da equipa. No início do ano 2018, a partir do recrutamento realizado no ano anterior, integram-se dois novos colaboradores, de duas novas especialidades que a direcção da NUPIC decide integrar - Medicina Tradicional Chinesa e Nutrição.

Ao nível da especialidade de Psicologia Educacional informa-se que, no início do ano duas colegas, por questões profissionais, terminam a sua colaboração com a NUPIC. Assim, após recrutamento e selecção de candidatos, integram-se duas colegas com diferentes disponibilidades. Uma das colegas por questões profissionais termina a sua colaboração em Outubro de 2019.

Em Terapia da Fala, duas colegas terminam a sua colaboração com a NUPIC - Setembro e Outubro -, uma devido a alterações profissionais e outra devido a uma conduta profissional pouco estável e ética, que a levou a ser dispensada pela instituição. Outra colega da área de Terapia da Fala, por questões profissionais, de conflito de interesses, em Novembro 2019, altera a sua disponibilidade vendo-se obrigada a suspender acompanhamentos de Escolas Básicas e Colégios mantendo, porém a sua colaboração com a instituição. No seguimento destas alterações, a instituição inicia recrutamento na especialidade de Terapia da Fala, integrando uma colega em Dezembro de 2018. Relativamente à especialidade de Psicologia Clínica, informa-se que, por questões profissionais, duas colegas terminam a sua colaboração com a instituição Outubro e Dezembro. Em consequência, devido às diversas solicitações e para não comprometer a resposta da instituição,

no final do ano de 2018 abre-se recrutamento na área de Psicologia Clínica, seleccionando três candidatas, que integram a equipa em Janeiro de 2019. Outra colega, Psicóloga Clínica, por questões de alteração de residência, informa em Outubro que terá que terminar a sua colaboração ao nível dos acompanhamentos psicológicos, mantendo, contudo a sua disponibilidade e interesse para continuar a colaborar com a instituição.

Em suma, em relação à estabilidade da equipa da NUPIC, apesar das alterações, pode-se dizer que conseguiu-se alcançar este objectivo, conseguindo manter 59% da equipa, i.e., mais de metade dos colaboradores. Continuaremos a trabalhar para minimizar, dentro das nossas possibilidades, a redução das alterações na equipa.

A NUPIC conseguiu ultrapassar com sucesso o número de 2 reuniões que cada tutor realiza com os seus tutorandos através não só de reuniões presenciais, como através de uma presença constante, disponível para o esclarecimento de questões através de via telefónica e/ou e-mails.

## **2. Manutenção dos recursos humanos da NUPIC**

Este objetivo foi alcançado com sucesso. Em 2018 conseguiu-se conforme proposto no plano de actividades manter a directora técnica, com contrato de trabalho, e uma assessora da direcção, melhorando o funcionamento e a gestão dos vários Pólos da NUPIC, conseguindo prosseguir com o investimento/desenvolvimento da NUPIC. Contudo, a assessora da direcção informou a instituição que por questões pessoais e alterações na própria exigência das suas funções não conseguiria continuar a sua colaboração em 2019.

Ao nível do desenvolvimento de novos projetos através de candidaturas e financiamentos, foi possível a NUPIC candidatar-se a dois projetos e manter o projeto e o financiamento que tem com a Junta de Freguesia de Carnide.

## **3. Desenvolver o método clínico da NUPIC**

Este objetivo não foi atingido com sucesso, porque apesar, de se ter realizado 10 reuniões de discussão de intervenções terapêuticas, em equipa multidisciplinar e termos várias intervenções multidisciplinares, não conseguimos ter o indicador do número de intervenções multidisciplinares para avaliar o segundo indicador de avaliação com sucesso. Relativamente, às reuniões de supervisão com Hospital Santa Maria, informa-se que não foi realizada nenhuma reunião. Devido à dificuldade na gestão do tempo, mantém-se uma articulação ágil e direta, mas apenas quando justificável. Também, não foi possível concretizar contactos com redes sociais ou outros Hospitais.

## **EIXO 2 - CONDIÇÕES**

**Objetivo geral: Garantir as condições necessárias à prestação de serviços de qualidade**

**Objetivos específicos:**

**1. Conseguir mais espaços para consulta privada, que tenham encargos financeiros suportáveis para a NUPIC**

Este objetivo foi alcançado com sucesso. A NUPIC conseguiu realizar 21 contactos com entidades de renome e interesse e 8 reuniões, conseguindo efectivar 6 Protocolos de Cooperação (27%) – Junta de Freguesia de Charneca de Caparica e Sobreda, Multicare – Seguros S.A., Automóvel Club de Portugal (ACP), Entrajuda – Apoio a Instituições de Solidariedade Social, UDIPSS – Lisboa – União Distrital das Instituições Particulares de Solidariedade Social de Lisboa e Associação Portuguesa de Famílias Numerosas. A NUPIC encontra-se, ainda, desde Janeiro de 2018, em negociação com uma entidade pública para estabelecer um Protocolo de Cooperação.

**EIXO 3 – RECEITAS**

**Objetivo geral: Garantir a subsistência e desenvolvimento da NUPIC**

**Objetivos específicos:**

**1. Actualizar os escalões das consultas**

Foram realizadas 70 actualizações de escalões de consultas.

**2. Pagamento por sessão ou antecipado**

Conforme alteração proposta para 2018, informa-se que foi realizado a alteração no contrato terapêutico, de acordo com a alteração realizada no modelo de pagamento das consultas.

**3. Aumentar o número de clientes**

Antes de iniciarmos uma intervenção terapêutica é necessário realizar uma inscrição prévia para calcular o valor da consulta (consultas de acordo com os rendimentos da família) e para identificar a especialidade e a intervenção mais adequada à situação.

Neste sentido, em 2018 houve, como se pode verificar no gráfico 1, 73 inscrições, que representam um decréscimo de 5% face ao número de inscrições de 2017.

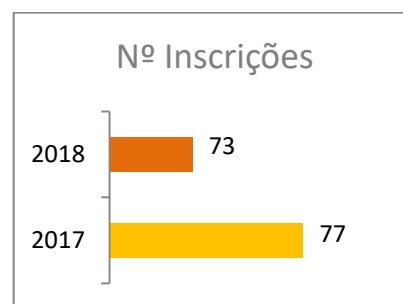


Gráfico 1: Comparação do número de inscrições de 2016 e 2017

No gráfico seguinte podemos verificar que foram efetuadas mais inscrições na especialidade de Psicologia Clínica. Contudo o resultado observado que sobressai é o decréscimo de 64% de inscrições na especialidade Terapia da Fala. Do total de inscrições, podemos ver que 14 ficaram sem efeito, isto é, não avançaram para consulta.

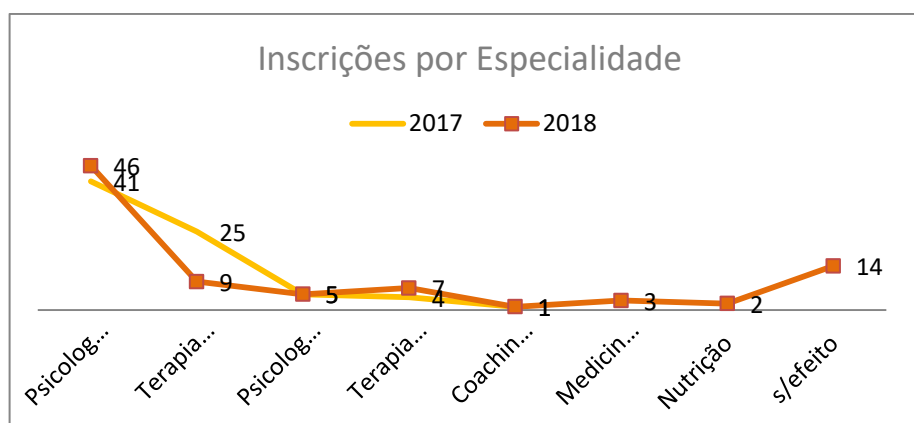


Gráfico 2: Comparação do número de inscrições por especialidade de 2017 e 2016

Ao nível do número de clientes constata-se que o número de clientes de 2018 (127 clientes) parece decrescer de forma considerável (10%), face a 2017 (141 clientes).

No quadro que se segue analisamos uma das ações previstas para o aumento do número de clientes que consiste na realização de rastreios gratuitos em Terapia da Fala.

#### Rastreios realizados em 2017/2018

	Nº Sinalizações	Nº Rastreios
<b>Pólo de Famões</b>	19	13
<b>Pólo Externo</b>	26	15
<b>Total</b>	45	28

Quadro 1: Número de Rastreios realizados no ano letivo 2017/2018

A discrepância existente entre o número de sinalizações e o número de rastreios realizados pela NUPIC deve-se: ou à dificuldade sentida no contacto com os encarregados de educação, ou à falta de comparência aos rastreios agendados, ou a desistências, ou ainda, aos alunos que sinalizados,

mas que a NUPIC já realizou o rastreio em anos letivos anteriores tendo já sido identificado a indicação para avaliação formal em Terapia da Fala.

De salientar que dos rastreios realizados, 15% dos rastreios seguiu para acompanhamento no Pólo de Famões e 26% no Pólo Externo.

Ao nível de Protocolos de Cooperação a NUPIC, conforme apresentado anteriormente, conseguiu estabelecer 6 Protocolos, sendo que 4 desses poderão conduzir a um aumento do número de clientes.

A NUPIC promoveu e divulgou os seus serviços sobretudo através do envio de e-mail com desejos e votos nas épocas festivas, através do Facebook e Instagram publicando as suas atividades e partilhando alguns artigos e, através da entrega de flyers. Contudo, não foi possível determinar o número de pessoas, que chegaram à NUPIC directamente através da divulgação.

Para garantir a subsistência e desenvolvimento da instituição, a NUPIC conta, também, com o apoio dos seus sócios. Deste modo em 2018 foram pagas 20 quotas e 3 jóias, de um número total de 23 sócios.

DESENVOLVIMENTO EXTERNO

EIXO 1 – SAÚDE

**Objetivo geral:** Oferecer um serviço de apoio especializado, promotor de saúde nas populações, nas várias especialidades, através de uma resposta rápida e de qualidade, e acessível a toda a população, independentemente do seu estrato socioeconómico.

**Objetivos específicos:**

1. Dar continuidade aos serviços de apoio especializado e consultório social, já existentes na NUPIC, disponibilizando uma resposta rápida e de qualidade, acessível a toda a população, independentemente do seu estrato socioeconómico.

A NUPIC conseguiu manter a continuidade dos serviços de apoio especializado através do funcionamento do consultório social. Assim houve no ano 2018, 73 inscrições, 127 clientes no total, que representam 2124 consultas, verificando-se uma diminuição significativa face ao ano anterior.

Em comparação com o ano anterior, a NUPIC reduziu o número de inscrições (-5%) e de consultas, com uma diferença de -392 consultas, com uma redução de -16%, face ao ano de 2017.

As diferenças verificadas, na nossa opinião, devem-se sobretudo a algumas alterações nas parcerias relativas à especialidade de Terapia da Fala.

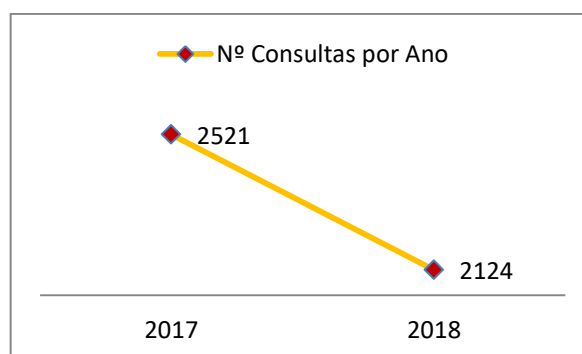


Gráfico 3: Comparação do número de consultas atingidas do ano 2016 e 2017



O Resultado da redução do número de consultas deve-se, essencialmente, à diminuição das consultas na especialidade de terapia da fala (-393 consultas, -36% face a 2017) e à diminuição das consultas de psicologia educacional (-37 consultas, -25% face 2017).

Com variações positivas destacam-se as consultas de terapia casal/familiar(+17 consultas, +29% face a 2017).

Todavia, em termos de valores absolutos, deve ser feita referência que para a formação do resultado continua-se a destacar as consultas de psicologia clinica (1218 consultas dadas).

## **EIXO 2 – COMUNITÁRIO**

**Objetivo geral: Oferecer uma resposta gratuita e especializada junto da comunidade e grupos em situação de discriminação, vulnerabilidade e exclusão social, com especial enfoque nas famílias em situação de fragilidade social, económica e emocional.**

**Objetivos específicos:**

**Intervenção Escolar**

- 1. Manter a parceria com as escolas básicas da freguesia de Carnide, Sudoeste de Odivelas, CCPF e Fundação Auchan, continuando a atender às necessidades das mesmas.**

A NUPIC estabeleceu para o Pólo de Carnide 15 avaliações psicológicas.

No ano letivo 2017/2018, foram efectuadas 9 sinalizações (+3, face ao ano letivo 2016/2017).

Iniciaram-se 7 avaliações, contudo apenas 4 terminaram (+1, face ao ano letivo anterior). De referir, que 2 avaliações não chegaram a iniciar e 3 foram interrompidas por excesso de faltas.

Ao nível dos Rastreios em Terapia da Fala informa-se, conforme quadro 1, que foram realizados 13 rastreios no Pólo de Famões (+1 que no ano lectivo anterior) e 19 no Pólo Externo (-4 que no ano lectivo 2016/2017).

No ano lectivo 2017/2018 não foi possível iniciar os rastreios em Psicologia Educacional e não se conseguiu dinamizar as sessões de treinos de competências emocionais, pessoais e sociais.

- 2. Disponibilizar consultas de Psicologia Educacional, Orientação Escolar e Vocacional e Terapia da Fala, de acordo com o rendimento da família, no espaço escolar.**

A NUPIC conseguiu concretizar esta ação com sucesso, acompanhando 10 clientes num Colégio (-5, face a 2017).

**Intervenção Familiar e Social**

**1. Realização de ações de esclarecimento/informação nas áreas da saúde e educação, dirigidas a técnicos, alunos e pais, de acordo com as necessidades encontradas e as solicitações dos parceiros.**

A Associação realizou uma acção de sensibilização, proposta pela NUPIC para os educadores de um Colégio com o qual detém parceria, com o título “A Terapia da Fala e os sinais de alerta em crianças de creche e pré-escolar”. A acção contou com 15 participantes.

**2. Manter a participação na rede que a NUPIC tem com as diferentes instituições, no âmbito de acção social.**

A NUPIC manteve ativa a colaboração na rede social da Junta de JFC, mantendo as reuniões e ações associadas a projectos que a NUPIC tem com a JFC, através da presença de 30 reuniões (-12, que em 2017) e em 3 actividades organizadas pela JFC.

Ao nível da sua participação na rede do CLAS-LX, a NUPIC só conseguiu representar-se numa reunião

Conforme apresentando no Desenvolvimento Interno, Eixo 2, realizou-se 22 contactos, 8 reuniões, conseguindo efectivar 6 Protocolos de Cooperação.

**3. Intervenção no Bairro da Cruz Vermelha**

No Bairro da Cruz Vermelha a NUPIC não conseguiu realizar nenhuma actividade com sucesso.

### **EIXO 3 – FORMAÇÃO**

**Objetivo geral: Oferecer um serviço de qualidade dirigido à formação especializada de técnicos, pais e agentes educativos na área da saúde e educação.**

**Objetivos específicos:**

**1. Responder às necessidades e pedidos que os parceiros do NUPIC manifestem.**

A Associação realizou apenas uma acção de sensibilização, proposta pela NUPIC para os educadores de um Colégio com o qual detém parceria, com o título “A Terapia da Fala e os sinais de alerta em crianças de creche e pré-escolar”. A acção contou com 15 participantes.

### **EIXO 4 - AVALIAÇÃO DE DESEMPENHO**

**Objetivo geral: Avaliar o desempenho de todos os colaboradores da NUPIC e da associação NUPIC enquanto instituição.**

**Objetivos específicos:**

**Avaliação de Desempenho dos técnicos da NUPIC**

**1. Avaliar a satisfação dos colaboradores da NUPIC com o objectivo de garantir a excelência dos serviços prestados**

Este questionário de avaliação foi enviado anonimamente para os técnicos da NUPIC com o intuito de avaliar a opinião de cada técnico sobre temas como o funcionamento geral da instituição, da direção e administração e da equipa. Este questionário foi enviado para 20 colaboradores, tendo sido obtidas 11 respostas.

Mais se informa que conseguiu-se ultrapassar o indicador proposto na avaliação (75% dos colaboradores satisfeitos) com 100% dos colaboradores a indicarem a sua satisfação com a NUPIC. De salientar que 9.09% avaliou este ponto como medíocre (3), 63.64% como bom (4) e 27.27% como excelente (5).

**EIXO 5 – DIVULGAÇÃO**

**Objetivo geral: Promover a NUPIC enquanto instituição e os seus serviços.**

**Objetivos específicos: Dar a conhecer a equipa e atividades da NUPIC**

A NUPIC, devido à importância dos meios tecnológicos e audiovisuais na divulgação da instituição, propôs-se a promover não só dos serviços da instituição, bem como nas competências dos nossos colaboradores através da criação de perfis pessoais para novos colaboradores, da criação de Perfil Interativo da Associação, da atualização constante do website e redes sociais, da divulgação por e-mail, para parceiros e possíveis parcerias, dos serviços da NUPIC e divulgação temática. Para além do seu website a NUPIC utiliza, também, o Facebook e Instagram.

Relativamente aos perfis pessoais e perfis interactivos a NUPIC não conseguiu atingir esse objectivo com sucesso.

A NUPIC, conforme decisão tomada em 2017, renovou o seu site em 2018, ficando online no dia 17 de Abril de 2018. Desde a sua renovação, realizou-se 36 actualizações, 12 em actualizações de divulgação, mais 7 comparativamente ao ano anterior, como algumas celebrações de protocolos, pequenos vídeos de sensibilização para determinadas problemáticas, etc.

Foi realizando, ainda, algumas atualizações sobretudo ao nível do conteúdo das várias especialidades, acrescentando a especialidade Medicina Chinesa, Hipnose Terapêutica, Nutrição, entre outras.

O número de acessos à página da NUPIC não foi possível determinar, porque não temos disponível no site essa informação. Contudo, informa-se que foi efectuado uma actualização em Março de 2019 e conta-se conseguir estes resultados para 2019.

Por outro lado, através do Facebook da NUPIC, podemos observar, a manutenção do investimento da NUPIC em publicar na página, que resulta no crescente número de *gostos* da página da NUPIC do Facebook, mesmo em comparação com o ano 2017, como se observa nos gráficos que se seguem.



Gráfico 5: Número total de gostos da página do Facebook da NUPIC em 2018

A 1 de Janeiro de 2018, a página do Facebook da NUPIC obteve 1868 gostos, face a 1736 em 2017, a 30 de Junho alcançou 1896 gostos, em comparação com 1827 gostos em 30 de Junho de 2017 e, por fim a 31 de Dezembro atingiu-se 1954 gostos em comparação com 1868 do ano anterior. O número de gostos com maior número ocorreu em Dezembro com 1954 gostos. De salientar que face a 2017 (1837 gostos) conseguiu-se mais 117 gostos.

Relativamente, ao alcance da página do Facebook, podemos observar que o maior número de pessoas às quais foram apresentadas a página de Facebook da NUPIC foi em Dezembro com 1643 pessoas, em Outubro com 769 pessoas e, em Novembro com 658 pessoas.



Gráfico 6: Alcance total da página do Facebook da NUPIC, em 2018

No total foram difundidas 90 publicações na página do Facebook da NUPIC, face às 73 de 2017.

Ao nível da distribuição de posters e flyers com as nossas ofertas, valências e atividades, a NUPIC realizou a sua distribuição pelos Pólos de Atendimento e parceiros, bem como nas reuniões e actividades da NUPIC.

Enviou-se para a rede social de Lisboa, divulgação sobre as novas valências da NUPIC: Nutrição, Hipnose Terapêutica e Medicina Tradicional Chinesa – Acupuntura.

Por fim, foi divulgado por e-mail, para sócios, colegas, parceiros e possíveis parcerias os serviços da NUPIC, com divulgação de imagem de consignação de 0,5% do seu IRS à NUPIC, votos de feliz Páscoa, de Boas Férias de Verão, de bom regresso às aulas e ao trabalho (2018/2019) e Feliz Natal e Ano Novo e i.e., 5 divulgações temáticas. Divulgou-se, ainda, o Banco Solidário de Consultas.

#### 4 – CONCLUSÃO

Sucintamente, a Associação NUPIC conseguiu manter o investimento no desenvolvimento interno. Na equipa, ocorrerem algumas mudanças que exigiram readaptações, mas mesmo assim conseguiu manter, em 2018, a maioria da sua equipa técnica e a sua capacidade de resposta aos clientes, mantendo as remunerações e motivação dos técnicos. Conseguiu-se no ano 2018, conforme previsto no plano de actividades de 2018, atribuir um contrato de trabalho à Directora Técnica da NUPIC e manter as horas da assessora da Direcção. Contudo, a NUPIC terá para 2019 um novo desafio, com o término da colaboração da assessora da Direcção, necessitando de reajustar a equipa e a sua resposta, por forma a não comprometer o desenvolvimento da instituição.

Ao nível das condições conseguiu reforçar parcerias e estabelecer 6 Protocolos de Cooperação. No que diz respeito, às receitas do ano 2018, verificou-se uma redução de 5% das inscrições, uma redução de 10% dos clientes, em comparação com o ano anterior.

No desenvolvimento externo, no eixo da saúde, destaca-se a redução de 16% de consultas, com uma redução de 36% das consultas de Terapia da Fala e 25% nas consultas de Psicologia Educacional, em comparação com o ano 2017. Estes resultados, juntamente com os apresentados no Eixo 3, das Receitas, com certeza expressar-se-ão nas contas da instituição, fazendo com que a sua recuperação seja um dos objectivos principais para 2019 e 2020.

No eixo comunitário, distingue-se a manutenção das parcerias com a comunidade escolar e a manutenção das parcerias de ação social.

A análise do eixo da avaliação do desempenho da instituição permitiu avaliar os pontos fortes e a satisfação dos colaboradores face à NUPIC. Todavia, a avaliação contribuiu, sobretudo para avaliar os pontos que a NUPIC tem a melhorar. Por outro lado, a análise destes resultados, permitiram verificar que poderá ser útil, no futuro, após a recuperação da instituição, realizar um inquérito ao nível da satisfação dos clientes da NUPIC.

Já no campo da divulgação, considera-se ter alcançado, especialmente, o objetivo de promover a NUPIC enquanto instituição e os seus serviços, através do seu website, da página do Facebook e, ainda através da página no Instagram.

## 5 – CONTAS

A análise das contas referentes à demonstração de resultados revela que o resultado líquido alcançado no exercício de 2018 foi 10.053,62 € negativo, comparativamente a 977,24€ em 2017.

### Evolução da receita

Contribuiu para os proveitos, do lado do rendimento:

- as atividades/consultas no montante 50.776,32€, valor inferior a 53.553,00€, verificados em 2017. Comparativamente ao ano anterior, registou-se uma redução das consultas na ordem dos 2.776,68€;
- As jóias e quotas com 906,94€, valor inferior a 970,90€ de 2017;
- os subsídios com 500€, valor igualitário ao verificado no ano 2017.

### Evolução da Despesa

Os custos de 2018 situaram-se em 62.236,88€, valor superior em 8.190,22€, face 54.046,66€ de 2017.

Estes pagamentos foram essencialmente referentes a despesas com o

#### 1. Funcionamento:

- o Pessoal correspondendo a 52.106,91€, valor superior a 46.405,38€, verificados em 2017, correspondendo a um aumento de 5.701,53€;
- Trabalhos especializados com 4.687,39€, valor sem comparação com o ano 2017;
- Rendas com 3.040,00€, valor semelhante ao de 2017 (3.000,00€);
- Impostos e taxas com 664,58€, valor inferior a 741,66€ atingidos em 2017;
- Material de escritórios com 283,35, valor superior a 155.63€, verificados em 2017;
- Custo com higiene, segurança e conforto com 281,54€, valor inferior a 1.052,87 alcançado em 2017;
- Representações e deslocações com 273,87€, valor sem comparação em 2017;
- Despesas específicas de actividade com 269,75€, valor inferior a 2.496,93€, verificados em 2017.

#### 2. Investimento:

- Aquisição de Equipamento com 782,81€, valor sem comparação em 2017.

A evolução da despesa face ao período homólogo de 2017 é caracterizada por grandes diferenças no montante das rubricas, sobretudo ao nível dos custos com Pessoal, o que indica o investimento realizado neste campo em 2018 e com o investimento nos Pólos da Amadora e da Charneca de Caparica e Sobreda.

Apesar de ter sido orçamentado um resultado negativo para 2018 em -7.214,33€, este ultrapassou as previsões em 2.839,29€, devido à perda de 2.776,68€ em actividades. Contudo a

liquidez da tesouraria para satisfazer os compromissos mais urgentes mantém-se. Em conclusão, para 2019, pretende-se criar condições ao aumento das receitas, por forma a conseguir gradualmente reduzir o resultado negativo verificado em 2018 e previsto no orçamento de 2019.



**NUPIC NUCLEO DE PSICOLOGIA E INTERV.**

**BALANÇO INDIVIDUAL  
DEZEMBRO DE 2018**

RUBRICAS	EXERCÍCIOS	
	2018	2017
<b>ACTIVO</b>		
<b>Activo não corrente:</b>		
Activos fixos tangíveis.....	626,25	
Activos intangíveis.....		
Investimentos Financeiros.....	210,12	76,80
Accionistas/sócios.....		
	836,37	76,80
<b>Activo corrente:</b>		
Inventários.....		
Clientes.....		
Estado e outros entes públicos.....		
Diferimentos.....		
Outros activos correntes.....	4 273,93	5 281,18
Caixa e depósitos bancários.....	33 736,38	43 187,81
	38 010,31	48 468,99
<b>Total do Activo.....</b>	<b>38 846,68</b>	<b>48 545,79</b>
<b>CAPITAL PRÓPRIO E PASSIVO</b>		
<b>Capital próprio:</b>		
Capital realizado.....		
Outros instrumentos de capital próprio.....		
Reservas legais.....		
Outras reservas.....	(3 813,60)	(3 813,60)
Resultados transitados.....	49 343,89	48 366,65
Outras variações no capital próprio.....		
Resultado líquido do período.....	(10 053,62)	977,24
<b>Total do capital próprio.....</b>	<b>35 476,67</b>	<b>45 530,29</b>
<b>Passivo</b>		
<b>Passivo não corrente:</b>		
Provisões.....		
Financiamentos obtidos.....		
Outras contas a pagar.....		
<b>Passivo corrente:</b>		
Fornecedores.....		

Estado e outros entes públicos.....		
Diferimentos.....		
Outros passivos correntes.....	3 370,01	3 015,50
	3 370,01	3 015,50
<b>Total do passivo.....</b>	<b>3 370,01</b>	<b>3 015,50</b>
<b>Total do Capital Próprio e do Passivo.....</b>	<b>38 846,68</b>	<b>48 545,79</b>

A Gerência: \_\_\_\_\_

O Técnico de contas: \_\_\_\_\_

**NUPIC NUCLEO DE PSICOLOGIA E INTERV.**  
**DEMONSTRAÇÃO DOS RESULTADOS POR NATUREZAS**  
De Janeiro a Dezembro

RUBRICAS	PERÍODOS	
	2018	2017
<b>RENDIMENTOS E GASTOS</b>		
Vendas e serviços prestados	50 776,32	53 553,00
Subsídios à exploração	500,00	500,00
Variação nos inventários da produção		
Trabalhos para a própria entidade		
Custo das mercadorias vendidas e das matérias consumidas		
Fornecimentos e serviços externos	(38 912,39)	(53 143,25)
Gastos com o pessoal	(22 503,35)	(161,75)
Imparidade (perdas/reversões)		
Provisões (aumentos/reduções)		
Outros rendimentos e ganhos	906,94	970,90
Outros gastos e perdas	(664,58)	(741,66)
<b>Resultados antes de depreciações, gastos de financiamento e impostos</b>	<b>(9 897,06)</b>	<b>977,24</b>
Gastos/reversões de depreciação e de amortização	(156,56)	
<b>Resultado operacional (antes de gastos de financiamento e impostos)</b>	<b>(10 053,62)</b>	<b>977,24</b>
Juros e rendimentos similares obtidos		
Juros e gastos similares suportados		
<b>Resultado antes de impostos</b>	<b>(10 053,62)</b>	<b>977,24</b>
Imposto sobre o rendimento do período		
<b>Resultado líquido do período</b>	<b>(10 053,62)</b>	<b>977,24</b>

A Gerência: \_\_\_\_\_

O Técnico de contas: \_\_\_\_\_